

## Изучение эффективности реализации программы

Вид деятельности	Предмет мониторинга	Методика	Критерии эффективности
<b>Образовательная</b>	Формирование знаний, умений, навыков по профилю в течение смены. Качество и результативность работы обучающихся.	Анализ педагогами и самоанализ подготавливаемых проектов.  Публичная защита проектов. Оценивание работ экспертной группой (педагоги, обучающиеся, администрация).	Динамика выполнения работы по заданному плану, соответствие срокам.  Соответствие выполненной работы предложенным критериям (разрабатывается педагогом-предметником для каждого направления).
<b>Физкультурно-оздоровительная</b>	Состояние здоровья.	Сбор антропометрических данных в начале и конце смены (рост, вес). Контроль самочувствия воспитанников ежедневно.	Наличие положительной динамики.  Отсутствие заболеваний за время смены.
<b>Досуговая</b>	Развитие творческого потенциала воспитанников.	Диагностика эмоционального состояния воспитанников  Ведение экрана личностного роста	Наличие достижений у каждого воспитанника по одному или нескольким направлениям деятельности .

<b>Нравственно-патриотическое воспитание</b>	Уровень воспитанности. Нравственная направленность личности.	Методика «Пословицы» для определения направленности личности. Метод наблюдения	Положительная динамика уровня воспитанности.
<b>Развитие самоуправления</b>	Уровень развития коллектива.  Характер взаимоотношений. Эмоционально - психологическое состояние воспитанника.  Общение и уровень вовлеченности в жизнь Центра.	Входное анкетирование «Срез ожиданий»  Определение уровня социальной активности, социальной адаптированности, социальной автономности, воспитанности.  Промежуточное анкетирование, ведение «мониторинг-карт», наблюдение. Итоговое анкетирование.	Определение микроклимата в коллективе.  Выявление лидеров.  Положительная динамика развития взаимоотношений внутри коллектива, участие в мероприятиях Центра, положительная оценка мероприятий. Положительная оценка работы смены воспитанниками.
<b>Социально-психологическое сопровождение</b>	Уровень самооценки детей  Уровень психологического комфорта в коллективах	Исследование социального статуса детей  Результаты социометрического исследования  Определение уровня психологической	Низкий уровень оттока отъезжающих детей

		комфортности пребывания ребёнка в отряде	
<b>Работа родителями</b>	<b>с</b> Уровень удовлетворенности родителей работой Центра.	Анкетирование	Положительные отзывы.
<b>Работа воспитателями и педагогами</b>	<b>с</b> Уровень удовлетворенности работой.	Самооценка. Оценка психологического климата в педагогическом коллективе Анализ работы смены.	



## Образовательная деятельность

## Критерии оценки реализации проектов

Название проекта	Общие критерии – позволяют оценить значимость					
	актуальность представленного проекта	новизна (оригинальность) проектной идеи	масштабность проекта	системность проекта	эффективность проекта	транслируемость проектной идеи
Название проекта	Специальные критерии – позволяют оценить компетентность автора проектной идеи и содержательность проекта с точки зрения его полноты, соответствия нормативным и понятийным требованиям.			Конкретные практические критерии – позволяют оценивать степень обоснованности проекта с точки зрения возможностей его воплощения и жизнеспособности		
	полнота структуры проекта:	степень проработанности структурных элементов проекта:	согласованность структурных частей проекта:	реалистичность проекта:	реализуемость проекта:	инструментальность (управляемость) проекта:

## Проектная деятельность

### 2 смена

Отряд	Название проекта	Цель проекта	Задачи проекта
5 отряд	«Блохины — великие ученые, гордость нашей страны»	Исследовать вклад Блохиных в науку, анализируя их достижения, влияние на развитие научной мысли и практические результаты их работы	<ol style="list-style-type: none"><li>1) Исследовать биографии и научные достижения Блохиных.</li><li>2) Изучить основные направления их научной деятельности.</li><li>3) Проанализировать научные достижения. Оценить вклад ученых в конкретные области науки</li><li>4) Подготовить видеоролик, обобщающий результаты исследования.</li></ol>
6 отряд	А.В. Потанина – путешественница и исследовательница	Ознакомление воспитанников отряда с историей А.В. Потаниной, ее открытиями и вкладом в географию и историю своей страны	<ol style="list-style-type: none"><li>1. Познакомить детей с биографией А.В. Потаниной.</li><li>2. Провести мероприятия, направленные на изучение ее открытий и культуры народов, которые она исследовала.</li></ol>

			<ol style="list-style-type: none"> <li>3. Приобщить воспитанников к коллективной работе над проектом и создать совместную мультимедийную презентацию о научных открытиях Потаниной.</li> </ol>
<b>8 отряд</b>	Р.Е Алексеев-визионер и новатор	Изучение особенностей профессий инженера-кораблестроителя, конструктора, вклада Р. Е. Алексеева в мировую научную и конструкторскую мысль	<ol style="list-style-type: none"> <li>1. Изучить историческое время появления судов на подводных крыльях, экранопланов;</li> <li>2. Определить особенности становления конструкторской мысли Р.Е.Алексеева;</li> <li>3. Развитие у детей интереса к научным достижениям нижегородцев.</li> <li>4. Создать творческие работы по теме проекта.</li> </ol>
<b>9 отряд</b>	Валерий Чкалов человек-легенда	Познакомить воспитанников с жизнью и достижениями Валерия Чкалова, а также с его вкладом развитие российской авиации.	<ol style="list-style-type: none"> <li>1. Ознакомить детей с биографией Чкалова, рассказать о его жизни и пути к успеху.</li> <li>2. Организовать мероприятия, направленные на изучение его открытий и вклада в развитие географии и истории России, а также на закрепление материала</li> <li>3. Вовлечь воспитанников в коллективную работу над проектом,</li> <li>4. Развивать интерес к истории, культуре и науке России.</li> </ol>



# **Физкультурно-оздоровительная деятельность**





















## Развитие самоуправления

## **Определение уровня социальной активности, социальной адаптированности, социальной автономности, воспитанности.**

В середине смены ребятам было предложено оценить несколько суждений в баллах по следующей шкале:

4 - всегда;

3 - часто;

2 - иногда;

1 - редко;

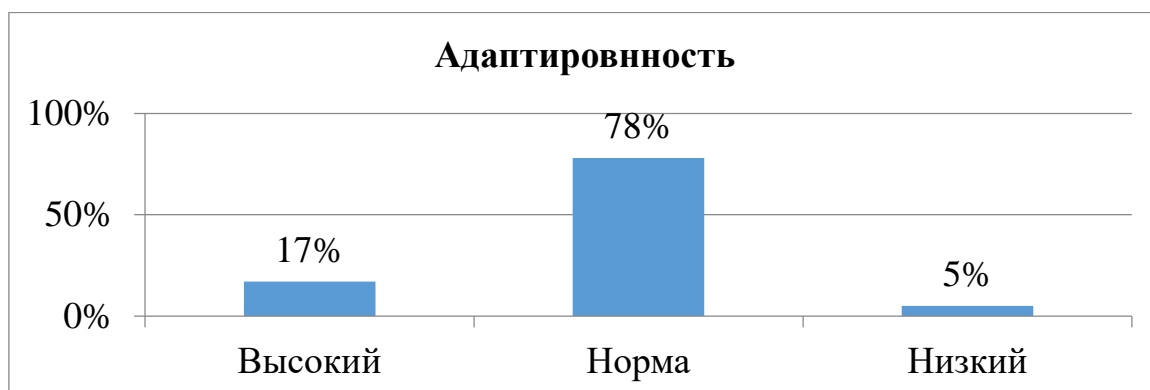
0 - никогда.

### **Текст опросника**

1. Стараюсь слушаться во всем своих вожатых и воспитателей.
2. Считаю, что всегда надо отличаться чем-то от других.
3. За что бы я ни взялся - всегда добиваюсь успеха.
4. Умею прощать людей.
5. Я стремлюсь поступать так же, как и все мои товарищи.
6. Мне хочется быть впереди других в любом деле.
7. Я становлюсь упрямым, когда уверен, что прав.
8. Считаю, что делать добро — главная цель в жизни.
9. Стараюсь поступать так, чтобы меня хвалили.
10. В споре с друзьями до конца отстаиваю своё мнение.
11. Если я что-то задумал, обязательно сделаю.
12. Мне нравится помогать другим.
13. Я хочу, чтобы со мной все дружили.
14. Если мне не нравятся люди, я с ними не общаюсь.
15. Стремлюсь всегда побеждать.
16. Переживаю неприятности других, как свои.
17. Стремлюсь не ссориться с товарищами.
18. Всегда доказываю свою правоту, даже если никто не согласен со мной.
19. Всегда довожу дело до конца.
20. Стараюсь защищать тех, кого обижают.

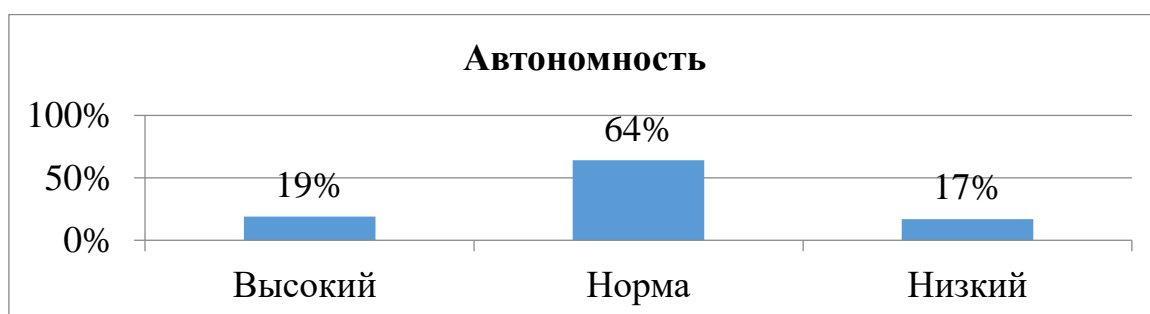
Были получены следующие результаты:

1 показатель – уровень **адаптированности**



Показатель говорит о том, что большинство воспитанников не испытывают трудностей в адаптации к условиям пребывания в Лагере. Лишь 5% находятся на низком уровне. Высокий уровень адаптации показывают дети, которые приезжают в Лагерь уже не первый раз и чувствуют себя комфортно.

2 показатель – уровень **автономности**



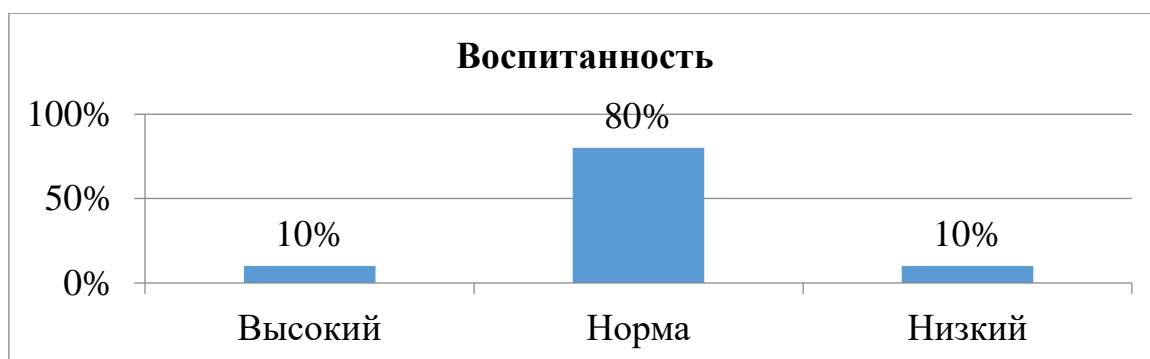
Данный критерий позволяет проследить уровень творческой активности, способность принимать творческие решения. Из графика видно, что достаточно большой процент ребят обладают средними, нормальными творческими способностями. Есть и творческие лидеры, которые привлекаются в работе смены.

3 показатель – уровень **социальной активности**



Данный критерий позволяет выявить воспитанников с активной социальной позицией, лидеров. В основном – это командиры отрядов и структурных подразделений и их помощники, ребята и в младшем возрасте готовы проявлять себя как командиры, ведущие в коллективе.

4 показатель – уровень воспитанности.



Для анализа данного критерия стоит обратить внимание на вопросы, соответствующие данной категории. Это вопросы № 4,8, 12, 16, 20.

Наличие воспитанников с низким уровнем воспитанности обусловлено, скорее всего, тем, что в коллективе есть ребята дошкольники, работа с которыми по данному направлению еще находится в начальной стадии. Воспитателям в отрядах стоит уделить им особое внимание. Рекомендуется проводить короткие беседы с воспитанниками на темы, перекликающиеся с вопросами анкетирования.



## Досуговая деятельность

## Диагностика эмоционального состояния воспитанников

В Лагере ежедневно проводится диагностика эмоционального состояния воспитанников.

Ребятам предлагается ответить на следующие вопросы:

1. Если бы твое настроение было бы цветом...
2. Если бы твои воспитатели были цветом ....
3. Если бы лагерь был цветом...
4. В отряде меня не обижают.
5. В отряде мне хватает любви, понимания, принятия, внимания.
6. Я точно знаю, что воспитатели в любой момент придут ко мне на помощь.
7. Мне кажется, что я хорошо провожу время в лагере.
8. Я не жалею, что хожу в лагерь.

Диагностика легко проводится и легко интерпретируется.

Так, что касается *вопросов № 1-3*, в основном ребята называют исключительно положительные эмоции (88%). Что говорит о хорошем настроении, положительном психоэмоциональном настрое.

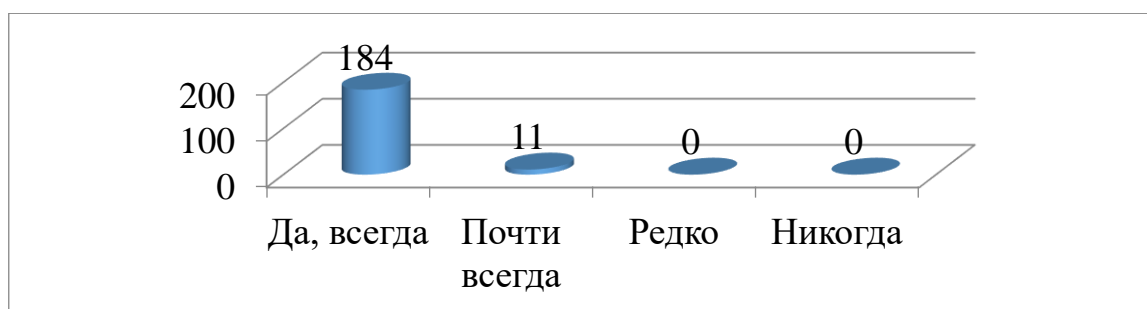
Около 12% опрошиваемых отмечают спокойное состояние в течение дня.

11 % воспитанников говорят о «разноцветном» настроении. В основном это лидеры отрядов, активисты, которые принимают участие во многих мероприятиях.

На высказывание № 4 «В отряде меня не обижают» на протяжении первой недели смены 100% воспитанников дают положительный ответ.

Высказывание № 5 «В отряде мне хватает любви, понимания, принятия, внимания» 93 % воспитанников оценивают положительно.

На высказывание № 6 «Я точно знаю, что воспитатели в любой момент придут ко мне на помощь» ответы распределяются следующим образом:



*Вопрос № 7* «Мне кажется, что я хорошо провожу время в лагере» попросили прокомментировать. Были получены разнообразные ответы:

Нравятся мероприятия, посещения	96 %
Нравятся дополнительные занятия	100%
Нравятся занятия спортом	88%
Нравится питание в столовой	97%
Нравятся воспитатели	100%
Нравятся новые друзья, знакомства	77%

*В вопросе № 8* 100% ответов положительных.

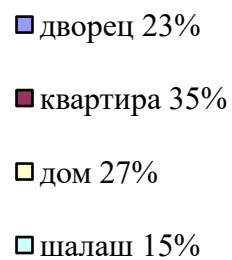
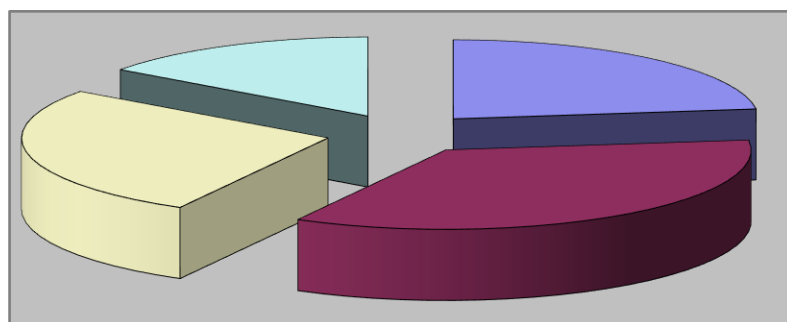
Проводимые анкетирования говорят о положительном настрое и психологическом климате в отрядах. Ребятам нравится тематическое наполнение смены, мероприятия, проводимые в лагере, работа воспитателей.



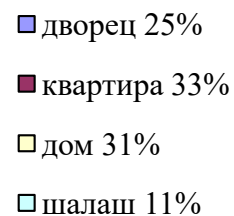
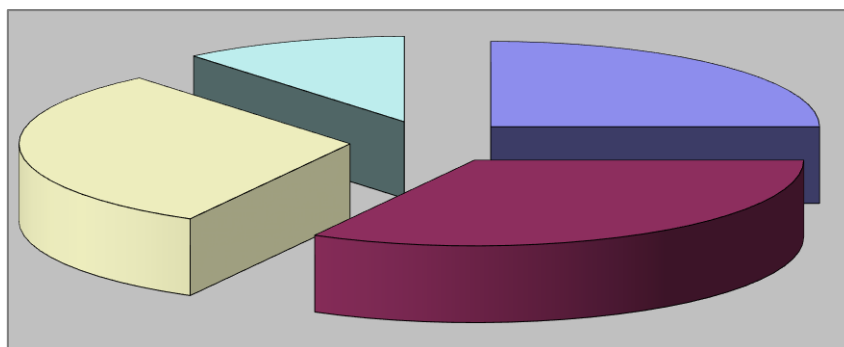
# Социально-психологическое сопровождение

## Исследование социального статуса детей

*Начало смены*



*Середина смены:*



■ Дворец - Явные лидеры. Активные защитники справедливости и своего близкого круга. Жизнерадостны, оптимистичны. Уверены в себе, энергичны.

■ Квартира - Склонны к лидерству и организаторской деятельности, хорошо адаптируются, к социокультурному пространству, его нормам и ценностям, их время постоянно занято делом, общением.

■ Дом- Умеют прощать ошибки. Способны к творческой работе. Могут успешно осуществлять координаторскую работу.

■ Шалаиш - Эти дети делают то, что считают нужным здесь и сейчас и достаточно сильно сосредоточены на своем «я». Черствые и конфликтные, не замечают чужих проблем. Нуждаются в контроле действий, поддержке, поощрении, заинтересованности в их планах.

На основании данного тестирования, а также опираясь на результаты наблюдений за детьми, выделена такая проблема взаимодействия ребят в коллективе, а так же страх самовыражения, у некоторых ребят присутствует повышенная тревожность. Поэтому в течение смены проводятся игры на взаимодействие, на сплочении коллектива цель которых: научить ребят эмоциональному общению друг с другом, а так же контролировать свое настроение в течение дня, сформировать привычку справляться с раздражением и плохим настроением.

У ребят в Лагере выявлены такие проблемы как:

- неумение правильно оценить результаты своей деятельности, сравнивать себя с другими;
- трудности в общении со сверстниками
- сложности в самоутверждении подростков

На основе этого в течение организационного периода смены регулярно проводились игры, направленные на решение данных проблем.

На заключительном этапе работы, психологом была проведена повторная диагностика ребят, с которыми проводилась индивидуальная работа. Результаты тестирования изменились к середине смены. Ниже стал показатель агрессивности в коллективе, проектная деятельность как форма работы помогла детям выстроить работу и выполнить ее до конца. Анализ каждого этапа позволил ребятам разобраться в алгоритме и создать шаблон действий при реализации подобных проектов.

## ***Анкетирование детского коллектива на начало смены***

Опрошено – 211 человек (100 % от общего количества детей).

### **В который раз ты приехал в Детский лагерь «Чайка»**

Из опрошенных 114 человек приехали в наш лагерь первый раз, остальные - разное количество раз (от 2 до 8) уже становились участниками смен в нашем лагере, что свидетельствует о стабильном интересе детей и их родителей. Большое процентное изменение в данном показателе, по сравнению с 1 сменой, объясняется тем, что на территории лагеря во 2 смену реализуются две программы деятельности и набор детей по научно-исследовательской программе осуществлялся целевым способом. Участниками данной программы и стали дети впервые приехавшие на территорию ДООЛ «Чайка».

### **Какие творческие мастерские и спортивные секции Вы хотели бы посещать?**

- Велосипеды
- Спортивное ориентирование
- Кружок «Умелые руки» (фигурки из солёного теста, обереги и т.д.)
- Хореография
- Футбол
- Регби

### **Какие мероприятия ты хотел бы увидеть в смене?**

- Игровые программы
- Мастер-классы
- Праздники
- Спортивные соревнования
- Творческие мероприятия
- Совместная деятельность детей и взрослых

**Есть ли у тебя опыт работы в театральной студии, театре, кино, на концертах (танцы, песни, музыка), на выставках (рисунок, прикладное творчество и т.д.)? (выбери один ответ)**

- 1) да – 74%;
- 2) нет – 26%.

**4. Что бы хотел (а) узнать нового в нашей смене, чему хотел бы научиться? (выбери один ответ)**

- 1) реализовать свои творческие способности
- 2) работать в команде
- 3) основам социального проектирования
- 4) искусству сценической речи

**5. Какое утверждение характеризует твой отряд? ... (выбери один ответ)**

- 1) все хорошо – 71%;
- 2) хорошего больше, чем плохого – 21%;
- 3) и хорошо и плохо – 14%;
- 4) плохого больше, чем хорошего – 1%;
- 5) все плохо - 0.

**Каковы ваши первые впечатления о 2 смене 2025года?**

86% опрошенных высказали положительное отношение к смене, воспитательскому коллективу. Друзей нашли практически все дети. Неопределенное отношение высказали 18 человек, большинство из них дети, приехавшие в лагерь первый раз, педагоги знают этих детей поименно и ведут соответствующую работу.

**Анкетирование детского коллектива  
по прошествии половины смены**

Опрошено – 198 человека (99 % от общего количества детей).

**Каков твой отряд:**

- Хороший
- Дружный
- «Крутой»
- Самый лучший
- Веселый
- Креативный
- Уютный

**Какие дела, тебе особо понравились:**

- Открытие Олимпиады
- Музыкальный конкурс
- Мастер-классы в отряде
- Открытие смены
- Работа в органах самоуправления
- Кружки

**Кто в Лагере тебе запомнился больше всего?**

- Воспитатели
- Старшая вожатая
- Новые друзья
- Руководители кружков

**Что в жизни Лагеря тебе доставляет наибольшее удовольствие?**

- Общие сборы, праздники
- Дискотеки/свободное время
- Работа с друзьями

**Что, по-твоему, нужно изменить, улучшить в Лагере?**

- Больше свободного времени
- Больше мероприятий с воспитателями

**Анкетирование детского коллектива  
по итогам 2 смены**

Опрошено - 187 человек (90% от общего количества детей – 21 человек уехали раньше)

**1. Понравилось ли тебе отдыхать в нашем лагере?**

Да - 187 чел. – 100%

**2. Кем ты чаще всего был в течение смены (выбери одну позицию)?**

- а) организатором - 85 чел. – 45,5%
- в) генератором идей (предлагал (а) новые идеи) - 27 чел. – 14,3%
- б) активным участником - 64 чел. – 34,2%
- г) наблюдателем (на всё смотрел со стороны) – 11 чел. – 5,8%

**3. В чём из предложенного в смене ты смог себя проявить?**

- а) в оформлении отрядного уголка – 19 чел. – 10,1%
- б) в организации и проведении дел в отряде -127 чел. – 67,9%
- в) в активном участии в общелагерных мероприятиях – 151 чел. – 80,7%
- г) в спорте – 114чел. – 60,9%
- д) в работе творческих объединений и секций – 169 чел. – 90,3%
- е) в сценическом творчестве (выступления на сцене) – 148 чел. – 79,1%
- ё) реализации проекта – 173 чел. - 92,5 %

**4. Какие отрядные, общелагерные мероприятия тебе запомнились (понравились) больше всего**

- Шоу «Один в один»
- Игровая программа «Ивана Купала»
- Научная игра от самоуправления
- Вожатский концерт

**5. Самым трудным для меня в лагере было**

- выполнить весь план на день
- выполнять все законы лагеря и режим дня
- привыкнуть к новым условиям

**6. За время, проведённое в лагере, я стал (научился, изменился)**

- стал более организованным
- научился защищать свои идеи
- научился выступать перед ребятами
- понял что такое проект

## **7. Больше всего за смену мне понравилось (запомнилось)**

- Мой отряд и вожатые
- Новые друзья
- Мероприятия в лагере
- Дружеская обстановка в лагере