

Изучение эффективности реализации программы

Вид деятельности	Предмет мониторинга	Методика	Критерии эффективности
Образовательная	Формирование знаний, умений, навыков по профилю в течение смены. Качество и результативность работы обучающихся.	Анализ педагогами и самоанализ подготавливаемых проектов. Публичная защита проектов. Оценивание работ экспертной группой (педагоги, обучающиеся, администрация).	Динамика выполнения работы по заданному плану, соответствие срокам. Соответствие выполненной работы предложенным критериям (разрабатывается педагогом-предметником для каждого направления).
Физкультурно-оздоровительная	Состояние здоровья.	Сбор антропометрических данных в начале и конце смены (рост, вес). Контроль самочувствия воспитанников ежедневно.	Наличие положительной динамики. Отсутствие заболеваний за время смены.
Досуговая	Развитие творческого потенциала воспитанников.	Диагностика эмоционального состояния воспитанников Ведение экрана личностного роста	Наличие достижений у каждого воспитанника по одному или нескольким направлениям деятельности .

Нравственно-патриотическое воспитание	Уровень воспитанности. Нравственная направленность личности.	Методика «Пословицы» для определения направленности личности. Метод наблюдения	Положительная динамика уровня воспитанности.
Развитие самоуправления	Уровень развития коллектива. Характер взаимоотношений. Эмоционально - психологическое состояние воспитанника. Общение и уровень вовлеченности в жизнь Центра.	Входное анкетирование «Срез ожиданий» Определение уровня социальной активности, социальной адаптированности, социальной автономности, воспитанности. Промежуточное анкетирование, ведение «мониторинг-карт», наблюдение. Итоговое анкетирование.	Определение микроклимата в коллективе. Выявление лидеров. Положительная динамика развития взаимоотношений внутри коллектива, участие в мероприятиях Центра, положительная оценка мероприятий. Положительная оценка работы смены воспитанниками.
Социально-психологическое сопровождение	Уровень самооценки детей Уровень психологического комфорта в коллективах	Исследование социального статуса детей Результаты социометрического исследования Определение уровня психологической	Низкий уровень оттока отъезжающих детей

		комфортности пребывания ребёнка в отряде	
Работа родителями	с Уровень удовлетворенности родителей работой Центра.	Анкетирование	Положительные отзывы.
Работа воспитателями и педагогами	с Уровень удовлетворенности работой.	Самооценка. Оценка психологического климата в педагогическом коллективе Анализ работы смены.	



Образовательная деятельность

Критерии оценки реализации проектов

Название проекта	Общие критерии – позволяют оценить значимость					
	актуальность представленного проекта	новизна (оригинальность) проектной идеи	масштабность проекта	системность проекта	эффективность проекта	транслируемость проектной идеи
Название проекта	Специальные критерии – позволяют оценить компетентность автора проектной идеи и содержательность проекта с точки зрения его полноты, соответствия нормативным и понятийным требованиям.			Конкретные практические критерии – позволяют оценивать степень обоснованности проекта с точки зрения возможностей его воплощения и жизнеспособности		
	полнота структуры проекта:	степень проработанности структурных элементов проекта:	согласованность структурных частей проекта:	реалистичность проекта:	реализуемость проекта:	инструментальность (управляемость) проекта:



Физкультурно-оздоровительная деятельность



Развитие самоуправления

Определение уровня социальной активности, социальной адаптированности, социальной автономности, воспитанности.

В середине смены ребятам было предложено оценить несколько суждений в баллах по следующей шкале:

4 - всегда;

3 - часто;

2 - иногда;

1 - редко;

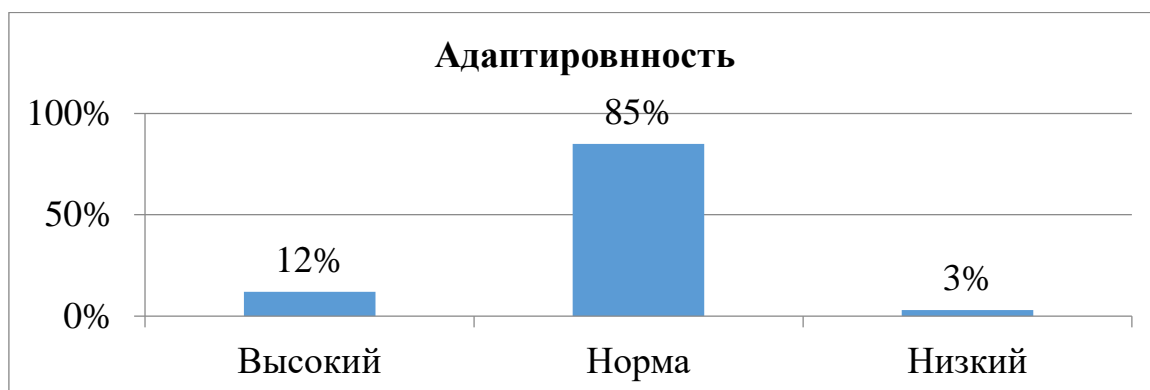
0 - никогда.

Текст опросника

- 1.Стараюсь слушаться во всем своих вожатых и воспитателей.
- 2.Считаю, что всегда надо отличаться чем-то от других.
- 3.За что бы я ни взялся - всегда добиваюсь успеха.
- 4.Умею прощать людей.
- 5.Я стремлюсь поступать так же, как и все мои товарищи.
- 6.Мне хочется быть впереди других в любом деле.
- 7.Я становлюсь упрямым, когда уверен, что прав.
- 8.Считаю, что делать добро — главная цель в жизни.
- 9.Стараюсь поступать так, чтобы меня хвалили.
- 10.В споре с друзьями до конца отстаиваю своё мнение.
- 11.Если я что-то задумал, обязательно сделаю.
- 12.Мне нравится помогать другим.
- 13.Я хочу, чтобы со мной все дружили.
- 14.Если мне не нравятся люди, я с ними не общаюсь.
- 15.Стремлюсь всегда побеждать.
- 16.Переживаю неприятности других, как свои.
- 17.Стремлюсь не ссориться с товарищами.
- 18.Всегда доказываю свою правоту, даже если никто не согласен со мной.
- 19.Всегда довожу дело до конца.
- 20.Стараюсь защищать тех, кого обижают.

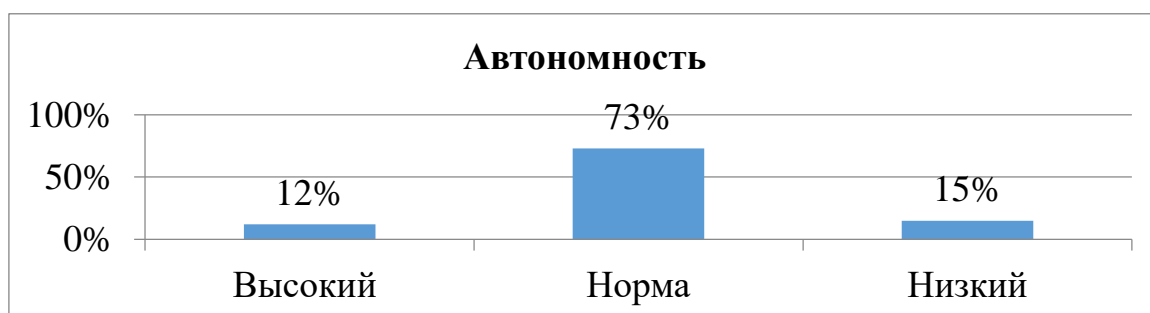
Были получены следующие результаты:

1 показатель – уровень **адаптированности**



Показатель говорит о том, что большинство воспитанников не испытывают трудностей в адаптации к условиям пребывания в Лагере. Лишь 3% (2 человека) находятся на низком уровне.

2 показатель – уровень **автономности**



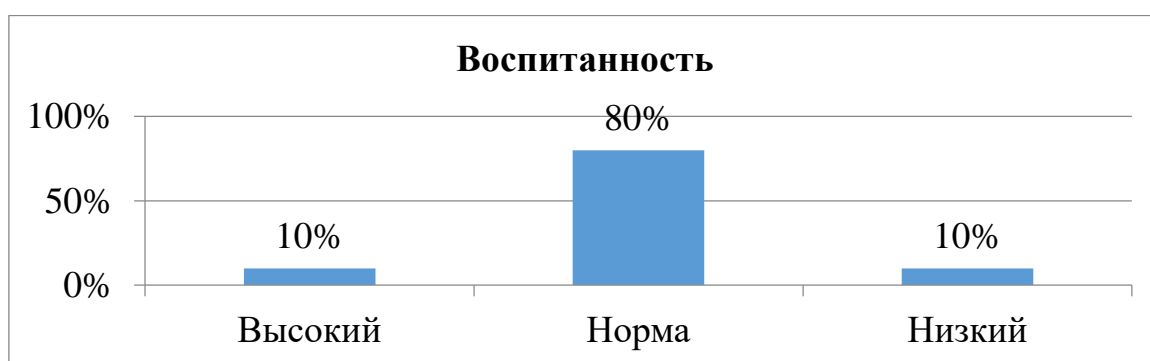
Данный критерий позволяет проследить уровень творческой активности, способность принимать творческие решения. Из графика видно, что достаточно большой процент ребят обладают средними, нормальными творческими способностями. Есть и творческие лидеры, которые привлекаются в работе смены.

3 показатель – уровень **социальной активности**



Данный критерий позволяет выявить воспитанников с активной социальной позицией, лидеров. В основном – это командиры отрядов и структурных подразделений и их помощники, ребята и в младшем возрасте готовы проявлять себя как командиры, ведущие в коллективе (7 человек).

4 показатель – уровень воспитанности.



Для анализа данного критерия стоит обратить внимание на вопросы, соответствующие данной категории. Это вопросы № 4,8, 12, 16, 20.

Наличие воспитанников с низким уровнем воспитанности обусловлено, скорее всего, тем, что в коллективе есть ребята дошкольники, работа с которыми по данному направлению еще находится в начальной стадии. Воспитателям в отрядах стоит уделить им особое внимание. Рекомендуется проводить короткие беседы с воспитанниками на темы, перекликающиеся с вопросами анкетирования.



Досуговая деятельность

Диагностика эмоционального состояния воспитанников

В Лагере ежедневно проводится диагностика эмоционального состояния воспитанников.

Ребятам предлагается ответить на следующие вопросы:

1. Если бы твое настроение было бы цветом...
2. Если бы твои воспитатели были цветом
3. Если бы лагерь был цветом...
4. В отряде меня не обижают.
5. В отряде мне хватает любви, понимания, принятия, внимания.
6. Я точно знаю, что воспитатели в любой момент придут ко мне на помощь.
7. Мне кажется, что я хорошо провожу время в лагере.
8. Я не жалею, что хожу в лагерь.

Диагностика легко проводится и легко интерпретируется.

Так, что касается *вопросов № 1-3*, в основном ребята называют исключительно положительные эмоции (85%). Что говорит о хорошем настроении, положительном психоэмоциональном настрое.

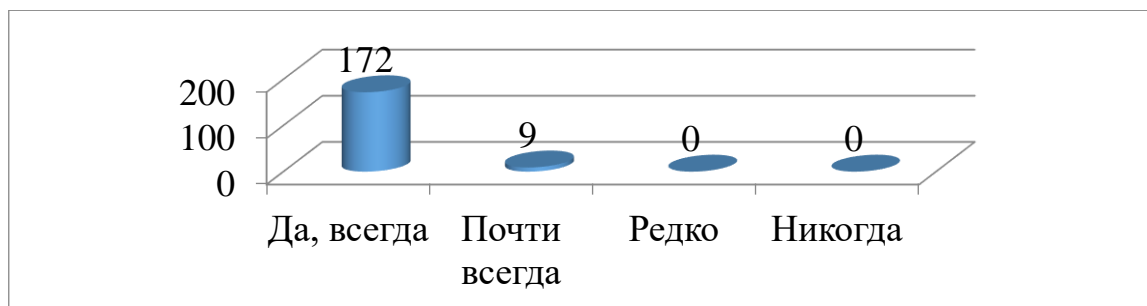
Около 15% опрошенных отмечают спокойное состояние в течение дня.

11 % воспитанников говорят о «разноцветном» настроении. В основном это лидеры отрядов, активисты, которые принимают участие во многих мероприятиях.

На высказывание № 4 «В отряде меня не обижают» на протяжении первой недели смены 100% воспитанников дают положительный ответ.

Высказывание № 5 «В отряде мне хватает любви, понимания, принятия, внимания» 95 % воспитанников оценивают положительно.

На высказывание № 6 «Я точно знаю, что воспитатели в любой момент придут ко мне на помощь» ответы распределяются следующим образом:



Вопрос № 7 «Мне кажется, что я хорошо провожу время в лагере» попросили прокомментировать. Были получены разнообразные ответы:

Нравятся мероприятия, посещения	94 %
Нравятся дополнительные занятия	85%
Нравятся занятия спортом	90%
Нравится питание в столовой	93%
Нравятся воспитатели	100%
Нравятся новые друзья, знакомства	77%

В вопросе № 8 100% ответов положительных.

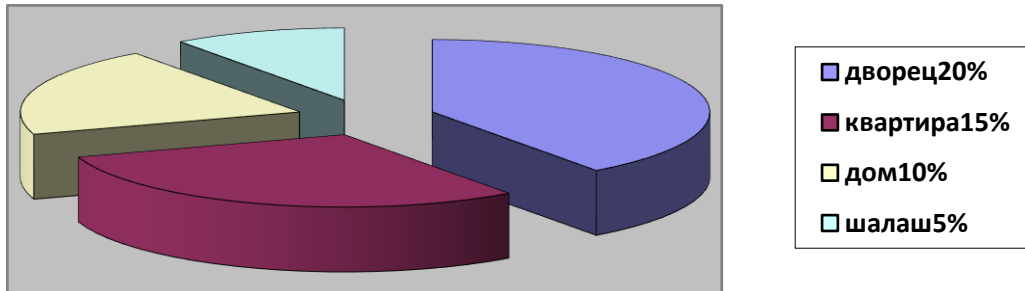
Проводимые анкетирования говорят о положительном настрое и психологическом климате в отрядах. Ребятам нравится тематическое наполнение смены, мероприятия, проводимые в лагере, работа воспитателей.



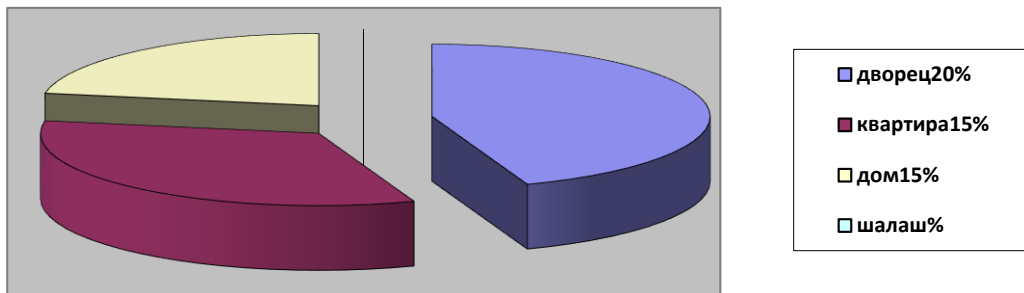
Социально-психологическое сопровождение


Исследование социального статуса детей


Начало смены



Середина смены:



 Дворец - Явные лидеры. Активные защитники справедливости и своего близкого круга. Жизнерадостны, оптимистичны. Уверены в себе, энергичны.

 Квартира - Склонны к лидерству и организаторской деятельности, хорошо адаптируются, к социокультурному пространству, его нормам и ценностям, их время постоянно занято делом, общением.

■ Дом- Умеют прощать ошибки. Способны к творческой работе. Могут успешно осуществлять координаторскую работу.

■ Шалаиш - Эти дети делают то, что считают нужным здесь и сейчас и достаточно сильно сосредоточены на своем «я». Черствые и конфликтные, не замечают чужих проблем. Нуждаются в контроле действий, поддержке, поощрении, заинтересованности в их планах.

На основании данного тестирования, а также опираясь на результаты наблюдений за детьми, выделена такая проблема взаимодействия ребят в коллективе, а так же страх самовыражения, у некоторых ребят присутствует повышенная тревожность. Поэтому в течение смены проводятся игры на взаимодействие, на сплочении коллектива цель которых: научить ребят эмоциональному общению друг с другом, а так же контролировать свое настроение в течение дня, сформировать привычку справляться с раздражением и плохим настроением.

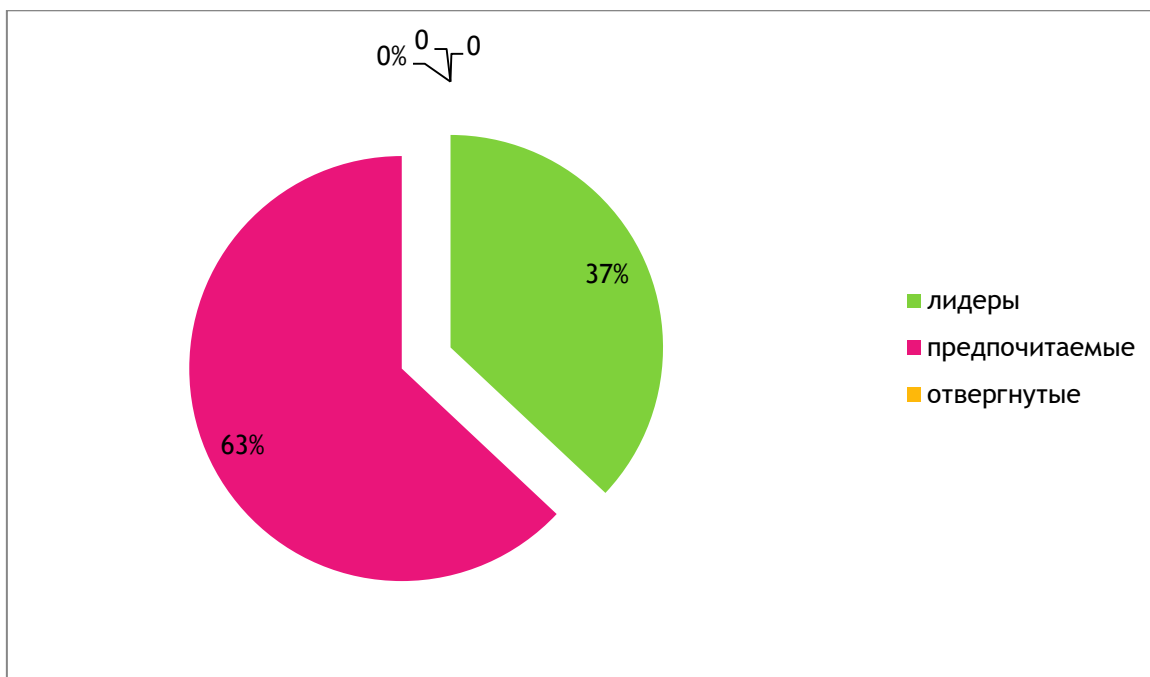
У ребят в Лагере выявлены такие проблемы как:

- трудности личностного самоопределения;
- сложности во взаимоотношениях со сверстниками;
- заниженная и завышенная самооценка.

На основе этого в течение организационного периода смены регулярно проводились игры, направленные на решение данных проблем.

На заключительном этапе работы, психологом была проведена повторная диагностика ребят, с которыми проводилась индивидуальная работа. Результаты тестирования изменились к середине смены. Во-первых, ниже стал показатель агрессивности в коллективе, во-вторых, снизился страх и тревога.

Результаты социометрического исследования



После проведения метода «Социометрия», было выделено несколько групп ребят. Результаты данного теста следующие:

У 154 человек высокая самооценка (стойкая уверенность в результате своей работы, с поставленными задачами при реализации проектов),

23 человека имеют низкую самооценку и

40 человек среднюю самооценку, ближе к заниженной.

С теми детьми, которые при заезде вызвали особое внимание были составлены индивидуальные маршруты на орг.период (занятия с психологом, индивидуальные задания в отряде, индивидуальная работа воспитателей, более тесный контакт с родителями) . С ними была проведена работа, направленная на раскрытие способностей, качеств личности. Отношение со сверстниками к окончанию оргпериода смены изменилось. Они стали более активными, общительными и нашли себе новых друзей.

Таким образом, можно сделать вывод, что отношения ребят изменились:

-исчезли отвергнутые,

-количество подружившихся ребят увеличилось.

- снизилось количество агрессивных детей.

Определение уровня психологической комфортности пребывания ребёнка в отряде

Ребята вместе с воспитателями раз в три дня заполняют значки-мишени, позволяющие отследить уровень психологической комфортности.

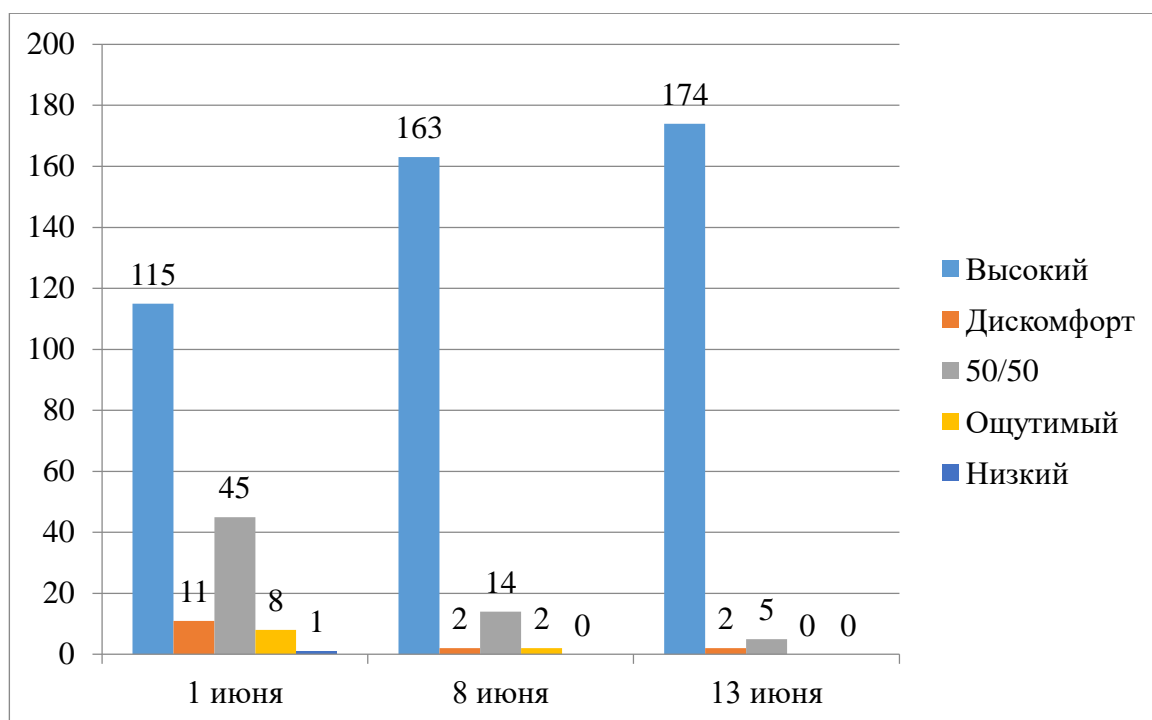
10 - высокий уровень, максимум комфортности.

7 - легкий дискомфорт

5 - 50/50

3 - весьма ощутимый дискомфорт

0 - низкий уровень, максимум дискомфорта.



Небольшое количество ребят в начале смены с максимальным дискомфортом обусловлено тем, что ребята не были в загородных лагерях и их представления об условиях пребывания не совсем были оправданы. Ребята не редко приезжают в лагерь с друзьями, у них не возникает

необходимости знакомиться, приспосабливаться к новым людям. Но новый режим работы, правила пребывания в Лагере и требования к качеству и результату работы дают нам такие показатели. Проводимая воспитателями работа по сплочению коллектива и введение в программу смены позволяют сократить число таких ребят до 0.

Однако некоторый дискомфорт всё же испытывают 14 % воспитанников в начале смены. Но этот показатель быстро меняется и к середине смены данная категория переходит в категорию «Максимум комфорта». Как видно из графика, на данный момент 96% ребят не испытывают никакого дискомфорта при пребывании в Лагере.

**Диагностические исследования педагогического коллектива
Детского лагеря «Чайка»**

В течение нескольких лет среди членов педагогического коллектива, работающих в Лагере, проводились анкетирования с целью оценки психологического климата и определения факторов, влияющих на настроения и организацию работы в коллективе.

Работникам предлагалось заполнить следующую анкету:

(-3) - свойство проявляется в коллективе всегда;

(-2) - свойство проявляется в большинстве случаев;

(-1) - свойство проявляется нередко;

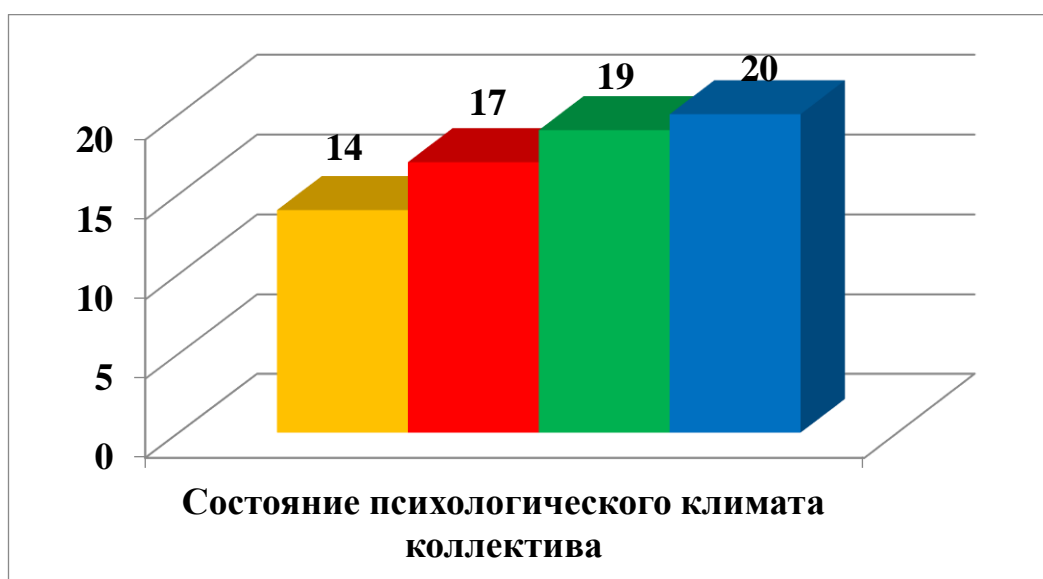
0 - проявляется в одинаковой степени и то, и другое свойство.

1.	В коллективе преобладает бодрый, жизнерадостный тон настроения	3 2 1 0 -1 -2 -3	Преобладает подавленное настроение
2.	Доброжелательность в отношениях взаимные симпатии	3 2 1 0 -1 -2 -3	Конфликтность в отношениях и антипатии
3.	В отношениях между группировками внутри коллектива существует взаимное расположение, понимание	3 2 1 0 -1 -2 -3	Группировки конфликтуют между собой
4.	Членам коллектива нравится вместе проводить время, участвовать в совместной деятельности	3 2 1 0 -1 -2 -3	Преобладают безразличие к более тесному общению, выражают отрицательное отношение к совместной деятельности
5.	Успехи или неудачи товарищей вызывают сопереживание, искреннее участие всех членов коллектива	3 2 1 0 -1 -2 -3	Успехи или неудачи товарищей оставляют равнодушными или вызывают зависть, злорадство

6.	С уважением относятся к мнению друг друга	3 2 1 0 -1 -2 -3	Каждый считает своё мнение главным, нетерпим к мнению товарищей
7.	Достижения и неудачи коллектива переживаются как свои собственные	3 2 1 0 -1 -2 -3	Достижения и неудачи коллектива не находят отклика у членов коллектива
8.	В трудную минуту для коллектива происходит эмоциональное единение: «один за всех, и все за одного»	3 2 1 0 -1 -2 -3	В трудную минуту коллектив «раскисает», возникают ссоры, растерянность, взаимные обвинения
9.	Чувство гордости за коллектив в случае коллективных достижений, а также если его отмечают руководители	3 2 1 0 -1 -2 -3	К похвалам и поощрениям коллектива относятся равнодушно
10.	Коллектив активен и полон энергии	3 2 1 0 -1 -2 -3	Коллектив инертен и пассивен
11.	Участливо и доброжелательно относятся к новым членам коллектива, помогают им освоиться	3 2 1 0 -1 -2 -3	Новички чувствуют себя чужими, к ним часто проявляют враждебность
12.	Совместные дела увлекают всех, велико желание работать коллективно	3 2 1 0 -1 -2 -3	Коллектив невозможно поднять на совместное дело, каждый думает о своих интересах
13.	В коллективе существует справедливое отношение ко всем членам, поддерживают слабых, выступают в их защиту	3 2 1 0 -1 -2 -3	В коллективе выделяются «привилегированные», существует пренебрежительное отношение к слабым

Были получены следующие результаты:

Состав педагогического коллектива изменился в течение нескольких лет. Дети распределяются по отрядам согласно возрасту, на которых работает по 2 воспитателя. Кроме этого в течение смены в Лагере работают творческие объединения и спортивные секции спортивного, творческого, интеллектуально-исследовательского направления. Ежегодно в результате проведенных анкетирований определялось состояние психологического климата в педагогическом коллективе:



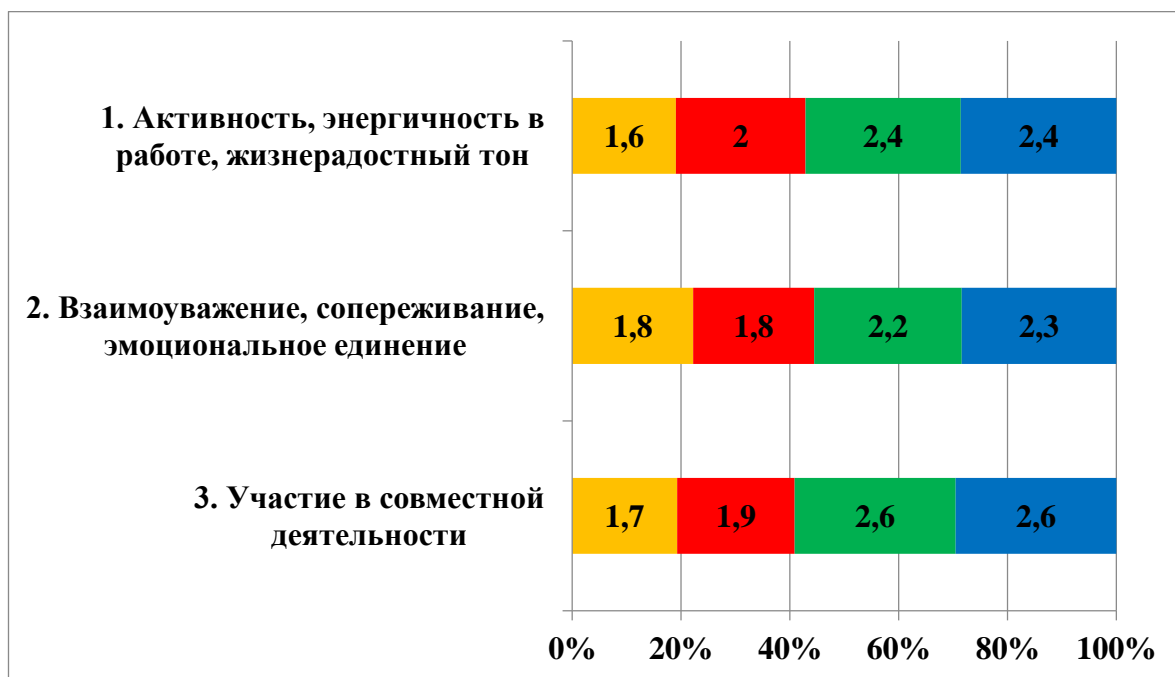
Полученные данные говорят о том, что благоприятность состояния психологического климата можно оценить как «выше среднего». При этом шкала оценки выглядит следующим образом:

- +22** и более – высокая степень благоприятности СПК;
- +10 - +22** – благоприятность выше среднего;
- +8 - +10** – средняя благоприятность;
- 0 - +8** – низкая степень (незначительная) благоприятности;
- 0 - (-8)** – начальная неблагоприятность СПК;
- (-8) – (-10)** – средняя неблагоприятность СПК;
- (-10)** и ниже – сильная неблагоприятность.

Как видно из диаграммы, психологический настрой, положительное отношение к работе в Лагере улучшались в течение нескольких лет. С нашей точки зрения, это связано с тем, что коллектив изменился, а работа по

организации смены становилась более сплоченной. Педагоги вместе определяли направления работы. В конце смен проводилось заседание коллектива, где педагоги обменивались своими наблюдениями, интересным опытом, идеями, которые непременно использовались в последующей работе.

Следует отметить, что менялось не только общее состояние коллектива. Каждый год выстраивался новый ранг некоторых свойств, способствующих сплочению коллектива:



К первой категории относились вопросы № 1, 6, 9, 10, ко второй - № 2, 3, 5, 11, 13, к третьей - № 4, 7, 8, 12.

Если в **2023** году на первом месте стоял **психологический настрой** каждого члена коллектива (активность, жизнерадостный тон);

то в **2024** году основой в работе педагогов стала **совместная творческая деятельность**.

В **2025** году ситуация сохранилась. Из графика видно, что совместная творческая деятельность становится основным направлением деятельности педагогов в Лагере.

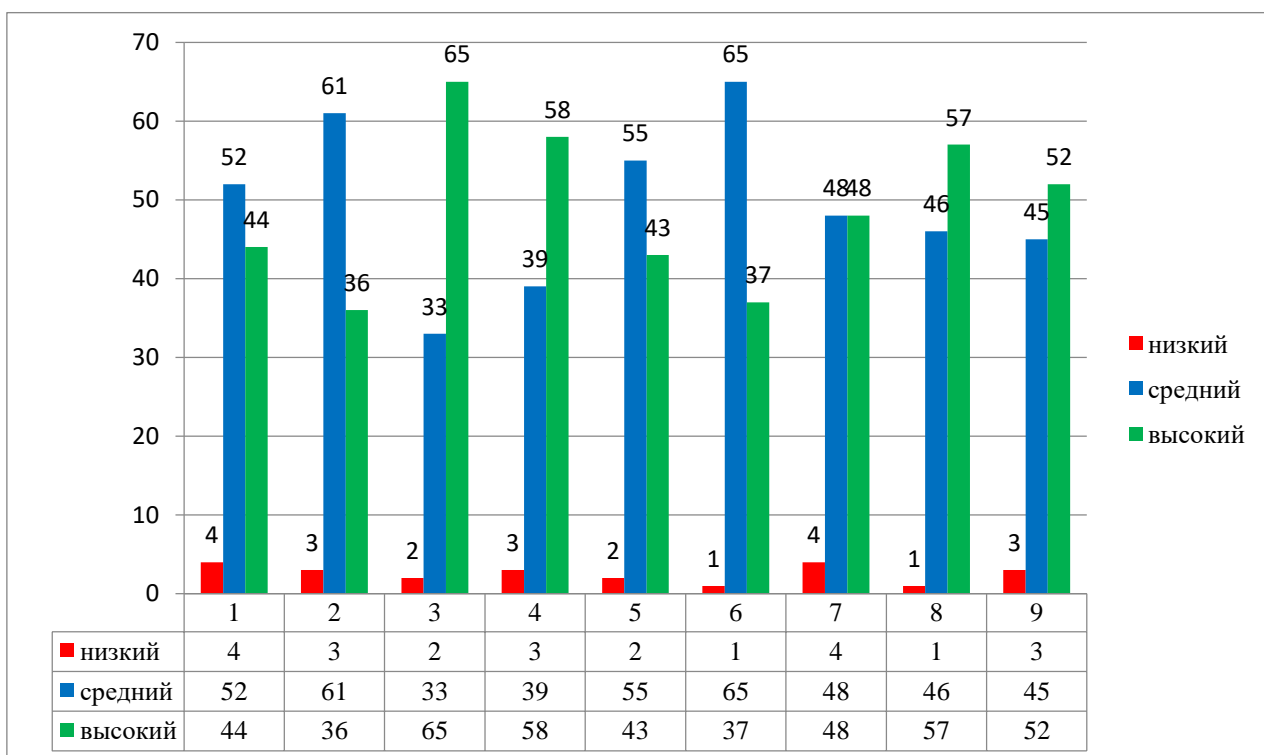
Проведенная диагностика позволяет сделать **вывод**, что систематическая работа, проводившаяся в летний период, оказывает

благоприятное воздействие не только на эмоциональное, психологическое и физическое состояние воспитанников – участников смены, но также способствует сплочению педагогического коллектива, подводит его к работе на более высоком, активном, творческом уровне.



Нравственно-патриотическое воспитание

Цель методики «Пословицы» С.М. Петровой определить уровень нравственной воспитанности. Показателем нравственной воспитанности по данной методике является степень согласия с представленными пословицами, степень согласия варианта «а» говорит о высоком уровне нравственной воспитанности, вариант «б» - среднем уровне и вариант «в» - низком уровне нравственной воспитанности.



Из данной гистограммы мы видим, что в 3, 4, 7, 8, 9 отрядах на высоком уровне нравственной воспитанности от 45 до 65% детей (10 - 16 человек). Дети, с высоким уровнем нравственной воспитанности отличаются высоким уровнем ответственности, значения дружбы, пониманием особенностей и различий каждого человека, пониманием высокого значения труда, сформированностью гражданственности.

На среднем уровне 45 - 65% (8 - 13 чел.) в отрядах 1, 2, 5, 6. О таких детях можно сказать, что у них проявляется несформированность отношения к различиям людей, имеются слабые представления об

нравственных и духовных ценностях, отношение к дружбе, труду, Родине не сформированы и расплывчаты.

Так же в отрядах есть дети, которые показали результаты низкого уровня нравственной воспитанности. Низкий уровень свидетельствует о неприятии и даже отрицании значения дружбы и труда, о различиях в культурных и духовных ценностях людей.

Анкетирование детского коллектива на начало смены

Опрошено – 211 человек (100 % от общего количества детей).

В который раз ты приехал в Детский лагерь «Чайка»

Из опрошенных 156 человек приехали в наш лагерь первый раз, остальные - разное количество раз (от 2 до 8) уже становились участниками смен в нашем лагере, что свидетельствует о стабильном интересе детей и их родителей.

Какие творческие мастерские и спортивные секции Вы хотели бы посещать?

- Кружок «Умелые руки» (фигурки из солёного теста, обереги и т.д.)
- Хореография
- Аэробика
- Футбол
- Регби
- Пионербол

Какие мероприятия ты хотел бы увидеть в смене?

- Игровые программы
- Мастер-классы
- Праздники
- Спортивные соревнования
- Творческие мероприятия
- Совместная деятельность детей и взрослых

Есть ли у тебя опыт работы в театральной студии, театре, кино, на концертах (танцы, песни, музыка), на выставках (рисунок, прикладное творчество и т.д.)? (выбери один ответ)

- 1) да – 74%;
- 2) нет – 26%.

4. Что бы хотел (а) узнать нового в нашей смене, чему хотел бы научиться? (выбери один ответ)

- 1) основам социального проектирования;
- 2) искусству сценической речи;
- 3) работать в команде;
- 4) реализовать свои творческие способности.

5. Какое утверждение характеризует твой отряд? ... (выбери один ответ)

- 1) все хорошо – 63%;
- 2) хорошего больше, чем плохого – 24%;
- 3) и хорошо и плохо – 12%;
- 4) плохого больше, чем хорошего – 1%;
- 5) все плохо - 0.

Каковы ваши первые впечатления о 1 смене 2025года?

82% опрошенных высказали положительное отношение к смене, воспитательскому коллективу. Друзей нашли практически все дети. Неопределенное отношение высказали 24 человека, большинство из них дети, приехавшие в лагерь первый раз, педагоги знают этих детей поименно и ведут соответствующую работу.

***Анкетирование детского коллектива
по прошествии половины смены***

Опрошено – 208 человека (99 % от общего количества детей).

Каков твой отряд:

- Дружный
- Веселый
- Интересный
- Креативный
- Самый лучший
- Уютный

Какие дела, тебе особо понравились:

- Веселые старты
- Конкурс агитбригад
- Мастер-классы в отряде
- Открытие смены
- Работа в органах самоуправления
- Кружки

Кто в Лагере тебе запомнился больше всего?

- Старшая вожатая
- Воспитатели
- Новые друзья
- Руководители кружков

Что в жизни Лагеря тебе доставляет наибольшее удовольствие?

- Общие сборы, праздники
- Работа с друзьями

Что, по-твоему, нужно изменить, улучшить в Лагере?

- Больше свободного времени
- Больше мероприятий с воспитателями

**Анкетирование детского коллектива
по итогам 1 смены**

Опрошено - 197 человек (100% от общего количества детей – 14 человек уехали раньше)

1. Понравилось ли тебе отдыхать в нашем лагере?

Да - 197 чел. – 100%

2. Кем ты чаще всего был в течение смены (выбери одну позицию)?

- а) организатором - 92 чел. – 46,7%
- в) генератором идей (предлагал (а) новые идеи) - 34 чел. – 17,2%
- б) активным участником - 46 чел. – 23,3%
- г) наблюдателем (на всё смотрел со стороны) – 25 чел. – 12,6%

3. В чём из предложенного в смене ты смог себя проявить?

- а) в оформлении отрядного уголка – 23 чел. – 11,6%
- б) в организации и проведении дел в отряде -117 чел. – 59,3%
- в) в активном участии в общелагерных мероприятиях – 128 чел. – 64,9%
- г) в спорте – 96чел. – 48,7%
- д) в работе творческих объединений и секций – 103 чел. – 52,2%
- е) в сценическом творчестве (выступления на сцене) – 148 чел. – 75,1%
- ё) реализации проекта – 78 чел. - 39,5 %

4. Какие отрядные, общелагерные мероприятия тебе запомнились (понравились) больше всего

- День России – «Знатоки России»
- Нижегородский разгуляй
- Фестиваль творчества
- Квиз «Я русский бы выучил только за то...»
- Вожатский концерт

5. Самым трудным для меня в лагере было

- выполнять все законы лагеря и режим дня
- привыкнуть к новым условиям
- выполнить весь план на день

6. За время, проведённое в лагере, я стал (научился, изменился)

- научился защищать свои идеи
- научился заправлять кровать
- стал более организованным
- научился танцевать

- понял как создавать свой проект и как его защитить

9. Больше всего за смену мне понравилось (запомнилось)

- Мой отряд и вожатые
- Новые друзья
- Мероприятия в лагере
- Проект нашего отряда